

espoon matkailu

Espoon matkailun tunnuslukuja

Yöpymiset 20 % nousussa tammi-helmikuussa

Espoon majoitusliikkeiden rekisteröidyt yöpymiset (43500) lisääntyivät tammi-helmikuussa vuoden takaisesta 20,5 %. Kasvu tuli lähinnä kotimaasta yöpymisten määrän (25.800) lisääntyessä 30,5 % vuoden takaisesta. Ulkomailta saapuneiden yöpymiset (17.700) lisääntyivät 8,3 %. Ulkomaalaisyöpymisistä tuli selvästi eniten Venäjältä (6.100). Siinä oli lisäystä 33 %. Ruotsalaiset, saksalaiset, britit ja virolaiset olivat seuraavilla sijoilla.

Vuonna 2010 Espoon yöpymiset (278.100) vähenivät vuoden takaisesta 17,0 %. Vähennys johtui paljolti pienentyneestä majoituskapasiteetista. Kotimaasta yöpymisten määrä (164.300) väheni 17,8 % ja ulkomailta saapuneiden (113.800) 15,9 %. Ulkomaalaisyöpymisistä tuli eniten Venäjältä (18.600, - 24 %). Ruotsalaiset (12.200, + 2 %), saksalaiset (12.000, - 23 %) ja virolaiset (9.300, + 15 %) olivat seuraavina.

Talvella 2010-11 (marras-helmikuu) yöpymiset lisääntyivät Espoossa 7,1 %. Lisäys tuli kokonaan kotimaasta (+ 15,2 %) ulkomaisten yöpymisten vähentyessä 3,2 %. Venäläisyöpymiset (9.800) olivat ulkomalaisista kärjessä (+ 22 %) ennen ruotsalaisia (3.700, + 12 %), virolaisia (2.700, - 2 %) ja saksalaisia (2.600, - 20 %).

Kesällä 2010 (touko-lokakuu) yöpymiset vähenivät 17,0 %. Vähennyksestä suurin osa tuli kotimaasta (- 19,2 %) ulkomaisen kysynnän vähennyksen ollessa 13,6 %. Venäläiset olivat suurin ulkomaalaisryhmä (8.900 yöpymistä, - 29 %) ennen saksalaisia (7.800, - 19 %) ja ruotsalaisia (7.300, + 17 %).

Vapaa-ajan matkailu lisääntyy

Vapaa-ajan matkalla olleiden yöpymiset lisääntyivät tammi-helmikuussa 7.400:lla työmatkalla olleiden yöpymisluvun pienentyessä 3.300:lla. Vapaa-ajan matkailu lisääntyi sekä kotimaasta (+ 4.500) että ulkomailta (+ 2.900). Työmatkailu kotimaasta pysyi ennallaan sen vähentyessä (- 3.200) ulkomailta. Yöpymiset jakautuivat tammi-helmikuussa seuraavasti: vapaa-aika 48,8 %, ammattiin liittyvät 43,0 %, muu tarkoitus 8,1 %. Vuonna 2010 jakauma oli seuraava: vapaa-aika 41,0 %, ammattiin liittyvät 55,3 %, muu tarkoitus 3,7 %

Espoo kymmenennellä sijalla

Kaupunkikohtaisessa vertailussa Espoo oli tammi-helmikuussa yöpymisissä mitattuna 10. sijalla Jyväskylän ja Kuopion perässä ennen Nilsiää ja Imatraa

Kotimaisissa yöpymisissä Espoon sijoitus oli myös kymmenes, mutta ulkomaalaisyöpymisissä parempi eli seitsemäs Imatran ja Tampereen perässä, mutta mm. Turun, Oulun, Lappeenrannan, Nilsin ja Kuopion.

Keskihinta nousussa, käyttöaste ennallaan

Kaikkien majoitusliikkeiden huonekäyttöaste oli Espoossa tammi-helmikuussa 51,3 % eli melkein sama kuin edellisvuoden tammi-helmikuussa (51,6 %). Helmikuussa käyttöaste (50,8 %) jäi kuitenkin jonkin verran vuoden takaisesta (52,2 %). Koko maassa kaikkien majoitusliikkeiden käyttöaste oli tammi-helmikuussa 46,0 %.

Yöpymisessä keskihinta oli Espoossa tammi-helmikuussa 59,72 € eli yli euron korkeampi kuin vuotta aikaisemmin (58,48 €). Helmikuussa keskihinta (63,38 €) jäi hiukan alle vuoden takaisen arvon (63,61 €). Koko maassa yöpymisen keskihinta oli tammi-helmikuussa 51,08 €.

Majoitusmyynnin arvo kasvussa

Majoitusmyynnin arvo oli Espoossa tammi-helmikuussa 2,60 milj. € eli lähes puoli miljoonaa euroa suurempi kuin vuotta aikaisemmin (2,11 milj. €). Vuonna 2010 majoitusmyynti oli 15,50 milj. € eli noin 2,5 miljoonaa euroa pienempi kuin vuotta aikaisemmin (17,97 milj. €).

Espoon rekisteröity majoituskapasiteetti oli tammi-helmikuussa 2.026 vuodetta eli 422 vuodepaikkaa suurempi kuin vuotta aikaisemmin. Vuoden 2010 kapasiteetti oli keskimäärin 1.695 vuodetta eli 779 vuodepaikkaa pienempi kuin vuotta aiemmin.

* sis. majoitusliikkeet (hotellit, retkeilymajat, lomakylät, leirintäalueet yms.), joissa vähintään 10 huonetta tai mökkiä.

Yöpymiset matkan tarkoituksen mukaan

Tammi-helmikuu 2011

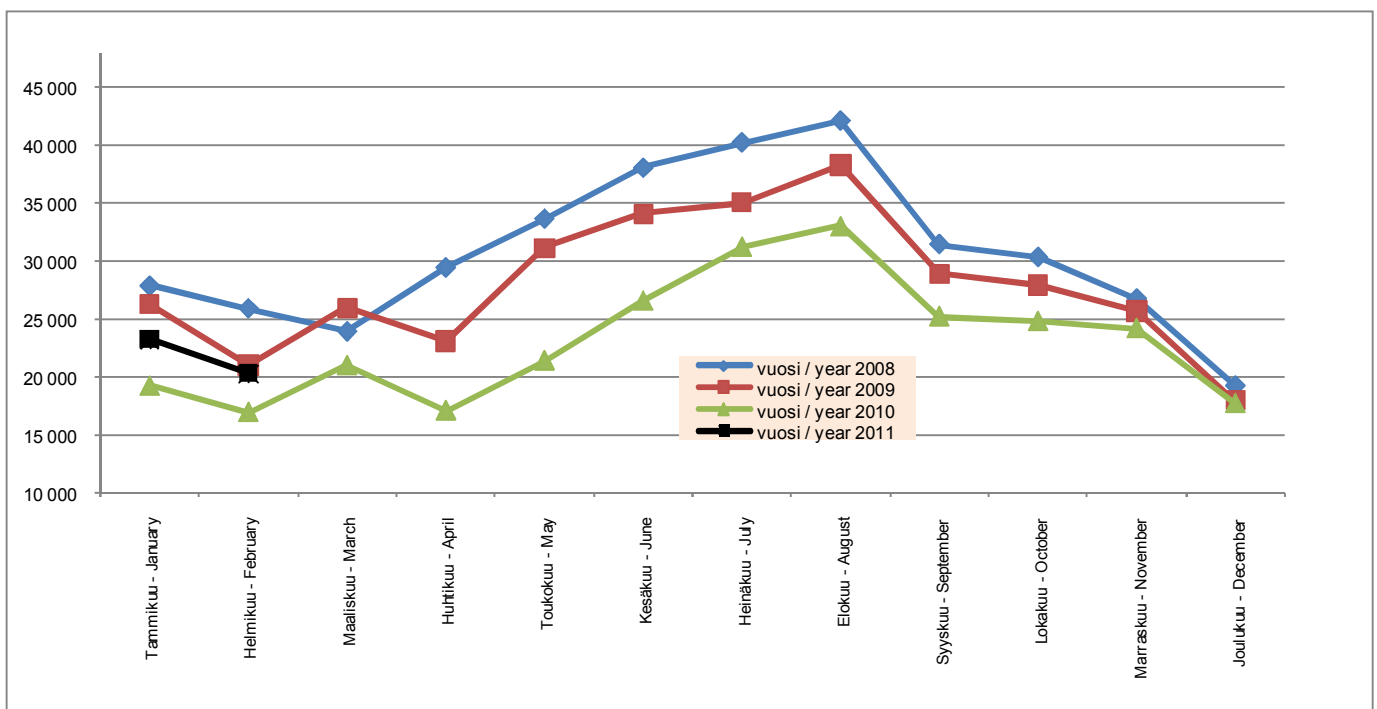


	Vapaa-aika Leisure	Osuus, % Share, %	Ammattiin liittyvät Business	Osuus, % Share, %	Muu matkan tarkoitus Other purpose	Osuus, % Share, %
2003	110 897	36,1 %	187 541	61,1 %	8 357	2,7 %
2004	143 165	43,9 %	175 606	53,9 %	7 210	2,2 %
2005	140 368	41,6 %	190 645	56,5 %	6 206	1,8 %
2006	138 507	37,4 %	228 128	61,6 %	3 922	1,1 %
2007	176 530	47,8 %	189 109	51,2 %	4 018	1,1 %
2008	175 648	49,4 %	174 701	49,2 %	4 919	1,4 %
2009	166 200	49,6 %	154 450	46,1 %	14 512	4,3 %
2010	113 896	41,0 %	153 893	55,3 %	10 318	3,7 %
2011, I-II	21 222	48,8 %	18 705	43,0 %	3 529	8,1 %

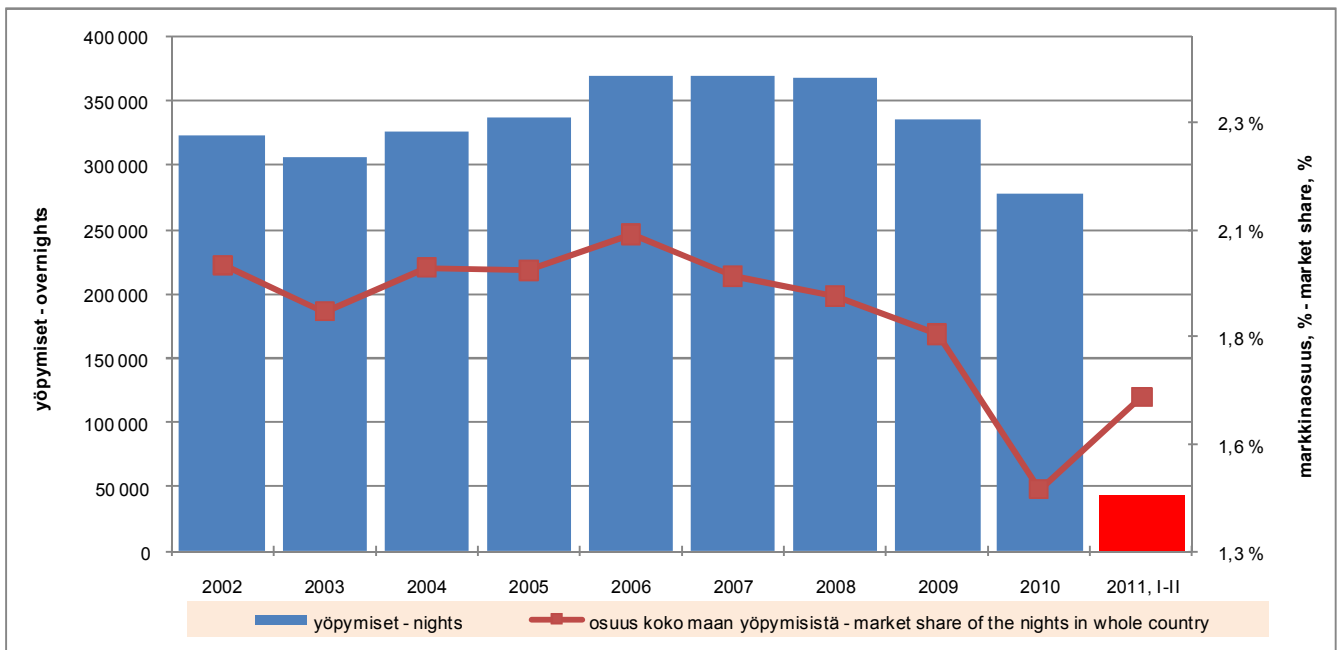
Yöpymiset Espoon majoitusliikkeissä matkustajan asuinmaan mukaan

	II/2010	II/2011	Muutos II/10>II/11 Change II/10>II/11 %	I-II/2010	I-II/2011	Muutos I-II/10-I-II/11 Change I-II/10-I-II/11 %	2009	2010	Muutos 09/10 Change 09/10 %
Yhteensä - Total	16 897	20 268	20,0 %	36 076	43 456	20,5 %	335 162	278 107	-17,0 %
Ulkomaat - Foreign countries	6 856	7 457	8,8 %	16 347	17 709	8,3 %	135 405	113 820	-15,9 %
Suomi - Finland	10 041	12 811	27,6 %	19 729	25 747	30,5 %	199 757	164 287	-17,8 %
Iso-Britannia - Great Britain	573	625	9,1 %	994	1 260	26,8 %	8 543	6 761	-20,9 %
Saksa - Germany	713	786	10,2 %	1 401	1 388	-0,9 %	15 534	11 989	-22,8 %
Ruotsi - Sweden	817	999	22,3 %	1 506	1 869	24,1 %	11 987	12 220	1,9 %
Venäjä - Russia	1 196	1 316	10,0 %	4 570	6 078	33,0 %	24 472	18 596	-24,0 %
USA	189	219	15,9 %	343	429	25,1 %	4 990	4 026	-19,3 %
Japani - Japan	75	42	-44,0 %	123	133	8,1 %	1 649	1 153	-30,1 %
Italia - Italy	95	96	1,1 %	147	209	42,2 %	4 923	1 770	-64,0 %
Norja - Norway	121	149	23,1 %	247	349	41,3 %	2 372	2 430	2,4 %
Alankomaat - Netherlands	181	218	20,4 %	311	415	33,4 %	3 860	2 711	-29,8 %
Kiina - China	363	182	-49,9 %	1 023	399	-61,0 %	5 236	6 186	18,1 %
Espanja - Spain	61	89	45,9 %	114	199	74,6 %	1 533	1 486	-3,1 %
Ranska - France	142	196	38,0 %	313	444	41,9 %	3 876	3 184	-17,9 %
Tanska - Denmark	245	193	-21,2 %	476	447	-6,1 %	3 373	2 850	-15,5 %
Sveitsi - Switzerland	99	83	-16,2 %	259	185	-28,6 %	1 909	1 638	-14,2 %
Viro - Estonia	584	761	30,3 %	1 470	1 230	-16,3 %	8 085	9 267	14,6 %
Belgia - Belgium	85	82	-3,5 %	168	153	-8,9 %	1 387	1 209	-12,8 %
Kanada - Canada	4	33	725,0 %	33	57	72,7 %	671	665	-0,9 %
Itävalta - Austria	63	41	-34,9 %	116	96	-17,2 %	1 273	1 150	-9,7 %
Puola - Poland	136	130	-4,4 %	354	228	-35,6 %	2 877	2 128	-26,0 %
Australia	16	16	0,0 %	21	27	28,6 %	387	468	20,9 %
Etelä-Korea - South Korea	12	7	-41,7 %	50	23	-54,0 %	1 098	500	-54,5 %
Kreikka - Greece	13	4	-69,2 %	36	11	-69,4 %	286	216	-24,5 %
Irlanti - Ireland	17	35	105,9 %	25	53	112,0 %	693	369	-46,8 %
Tšekki - Czech Republik	72	46	-36,1 %	138	95	-31,2 %	1 091	955	-12,5 %
Unkari - Hungary	45	93	106,7 %	137	147	7,3 %	1 182	1 107	-6,3 %
Intia - India	599	481	-19,7 %	1 144	677	-40,8 %	7 718	7 441	-3,6 %
Latvia	65	61	-6,2 %	173	146	-15,6 %	1 533	1 381	-9,9 %
Portugali - Portugal	34	11	-67,6 %	36	14	-61,1 %	388	253	-34,8 %
Liettua - Lithuania	26	99	280,8 %	68	157	130,9 %	754	1 200	59,2 %
Islanti - Iceland	5	13	160,0 %	12	60	400,0 %	134	169	26,1 %
Turkki - Turkey	9	0	-100,0 %	24	99	312,5 %	332	308	-7,2 %
Israel	0	19		3	26	766,7 %	2 016	139	-93,1 %
Brasilia - Brazil	6	5	-16,7 %	19	32	68,4 %	457	385	-15,8 %
Uusi-Seelanti - New Zealand	0	0		0	0		64	69	7,8 %
Taiwan	0	5		26	8	-69,2 %	279	216	-22,6 %
Muut maat - Other countries	195	322	65,1 %	467	566	21,2 %	8 443	7 225	-14,4 %

Yöpymiset kuukausittain Espoossa

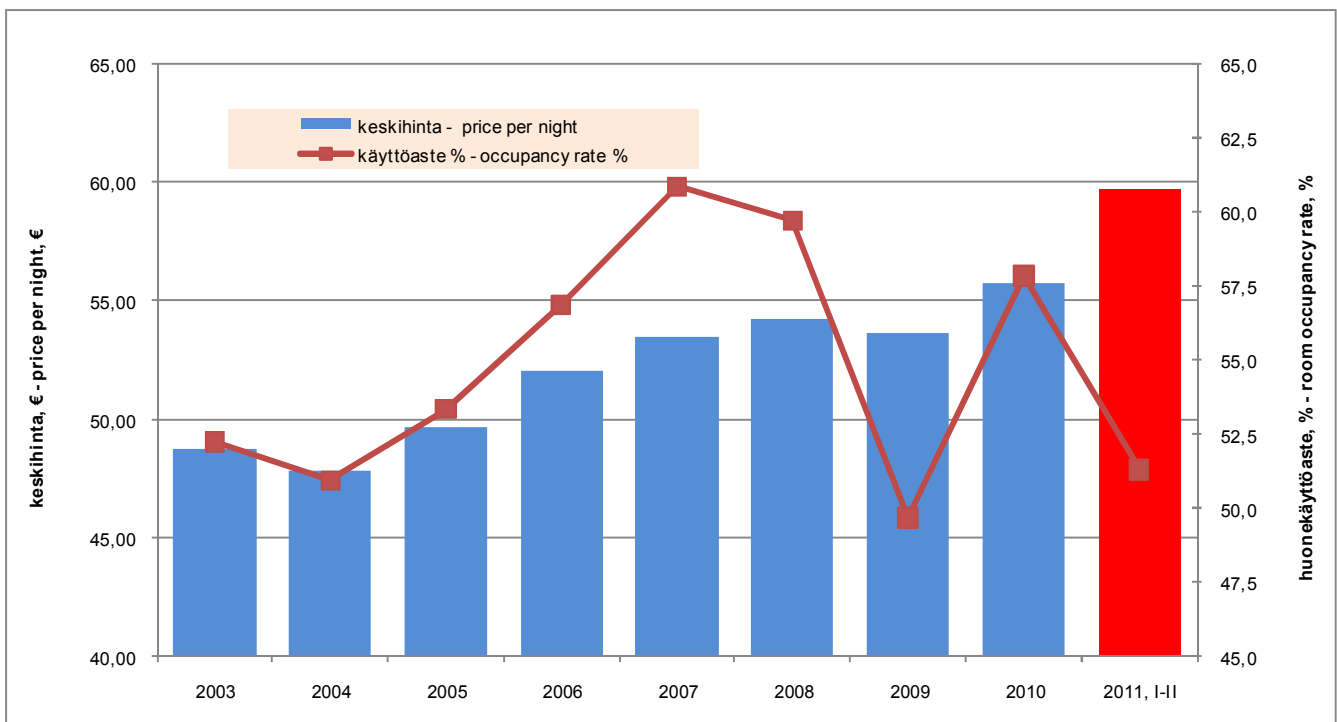


Kokonaisyöpymiset Espoossa ja markkinaosuus koko maan yöpymisistä



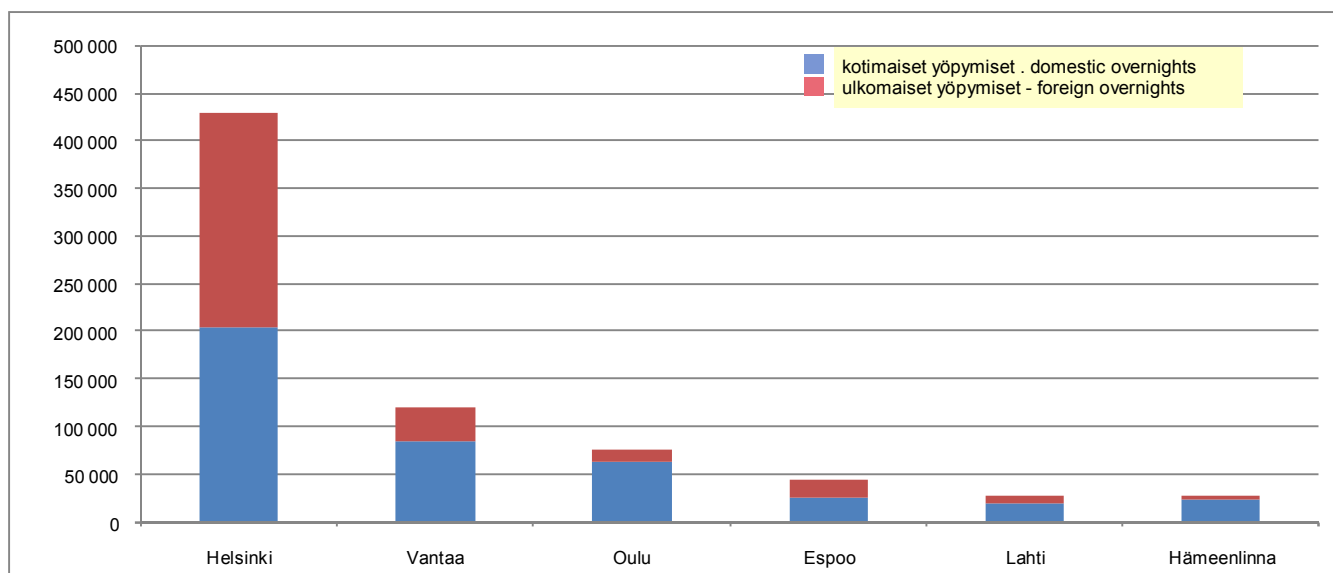
	yöpymiset nights	osuus koko maan yöpymisistä market share of the nights in whole country	muutos abs. edellisestä vuodesta change abs. from previous year	muutos % edellisestä vuodesta change % from previous year
2003	306 795	1,9 %	-17 131	-5,3 %
2004	325 981	2,0 %	19 186	6,3 %
2005	337 219	2,0 %	11 238	3,4 %
2006	370 557	2,0 %	33 233	9,9 %
2007	369 657	1,9 %	-900	-0,2 %
2008	355 268	1,8 %	-14 389	-3,9 %
2009	335 162	1,8 %	-33 669	-9,1 %
2010	278 107	1,4 %	-57 055	-17,0 %
2011, I-II	43 456	1,7 %	7 380	20,5 %

Espeen majoitusliikkeiden yöpymisen keskihinta (EUR) ja huonekäyttöaste (%)



	keskihinta € price per night €	hotellihuoneen keskihinta price per hotel room	käyttöaste % occupancy rate %	majoitusmyynnin arvo € value of accommodation turnover €
2003	48,74	76,23	52,2	14 996 498
2004	47,82	75,04	50,9	15 643 589
2005	49,65	76,12	54,9	16 780 469
2006	52,03	77,16	56,9	19 281 028
2007	53,47	79,42	60,9	19 764 355
2008	55,49	84,60	60,3	19 712 779
2009	53,62	81,35	49,7	17 970 129
2010	55,72	82,78	57,8	15 496 009
2011, I-II	58,48	83,23	51,3	2 595 097

Yöpymiset Espoossa ja eräissä muissa kaupungeissa tammi-helmikuussa 2011



	2010, I-II			2011, I-II			Muutos-% - Change %		
	Yhteensä Total	Suomi Domestic	Ulkomaiset Foreign	Yhteensä Total	Suomi Domestic	Ulkomaiset Foreign	Yhteensä Total	Suomi Domestic	Ulkomaiset Foreign
Helsinki	403 996	189 219	214 777	430 089	203 395	226 694	6,5 %	7,5 %	5,5 %
Vantaa	109 402	73 790	35 612	120 248	83 597	36 651	9,9 %	13,3 %	2,9 %
Oulu	74 410	61 182	13 228	75 683	62 308	13 375	1,7 %	1,8 %	1,1 %
Espoo	36 076	19 729	16 347	43 456	25 747	17 709	20,5 %	30,5 %	8,3 %
Lahti	26 353	18 054	8 299	27 753	19 850	7 903	5,3 %	9,9 %	-4,8 %
Hämeenlinna	26 641	22 772	3 869	27 031	23 710	3 321	1,5 %	4,1 %	-14,2 %

Kansainväliset kongressit 1994-2010

Vuosi Year	Kongressit - Congresses			Kongressivieraat - Congress guests		
	Espoo	Koko Suomi Whole country	Espoon osuus Share of Espoo	Espoo	Koko Suomi Whole country	Espoon osuus Share of Espoo
1994	30	192	16 %	3 470	42 550	8 %
1995	37	233	16 %	4 070	43 440	9 %
1996	27	215	13 %	3 090	40 200	8 %
1997	33	253	13 %	3 570	55 060	6 %
1998	42	254	17 %	7 270	49 230	15 %
1999	30	284	11 %	5 600	61 460	9 %
2000	33	267	12 %	5 910	59 340	10 %
2001	32	282	11 %	4 330	55 370	8 %
2002	39	278	14 %	4 470	50 600	9 %
2003	44	297	15 %	4 880	55 100	9 %
2004	59	316	19 %	4 830	54 160	9 %
2005	42	265	16 %	3 900	40 930	10 %
2006	55	376	16 %	7 090	63 050	12 %
2007	53	438	12 %	4 790	60 790	8 %
2008	66	486	14 %	4 810	60 710	8 %
2009	66	432	15 %	5 885	63 600	9 %
2010*	58	416	14 %	6 111	61 371	10 %

* arvio - estimate