

Espoon matkailu

Espoon matkailun tunnuslukuja

Yöpymiset + 30 % tammi-marraskuussa

Espoon majoitusliikkeiden rekisteröidyt yöpymiset (337.600) lisääntyivät tammi-marraskuussa vuoden takaisesta selvästi eli 29,6 %. Kasvua tuli sekä kotimaasta yöpymisten määrän (196.300) lisääntyessä 28,1 % että ulkomailta (141.300, + 31,7 %). Ulkomaalaisyöpyymiä tuli selvästi eniten Venäjältä (33.200) määrän kaksinkertaistuessa (+ 99 %) vuoden takaisesta. Ruotsalaiset (13.700, + 18 %), saksalaiset (12.400, + 8 %), virolaiset (11.300, + 31 %) ja britit (9.300, + 45 %) olivat seuraavilla sijoilla.

Vuonna 2010 Espoon yöpymiset (278.100) vähenivät vuoden takaisesta 17,0 %. Vähennys johtui paljolti pienentyneestä majoituskapasiteetista. Kotimaasta yöpymisten määrä (164.300) väheni 17,8 % ja ulkomailta saapuneiden (113.800) 15,9 %. Ulkomaalaisyöpyymiä tuli eniten Venäjältä (18.600, - 24 %). Ruotsalaiset (12.200, + 2 %), saksalaiset (12.000, - 23 %) ja virolaiset (9.300, + 15 %) olivat seuraavina.

Kesällä 2011 (touko-lokakuu) yöpymiset lisääntyivät 33,3 %. Plussaa tuli nytkin sekä kotimaasta (+ 28,8 %) että etenkin ulkomailta (+ 39,7 %). Venäläiset olivat suurin ulkomaalaisryhmä (20.700 yöpymistä, + 134 %) ennen saksalaisia (8.400, + 8 %) ja ruotsalaisia (8.100, + 12 %).

Talvella 2010-11 (marras-huhtikuu) yöpymiset lisääntyivät Espoossa 13,3 %. Lisäys tuli nytkin pääosin kotimaasta (+ 19,2 %) ulkomaisten yöpymisten lisääntyessä 5,0 %. Venäläisyöpymiset (12.900) olivat ulkomaalaisista kärjessä (+ 36 %) ennen ruotsalaisia (6.100, + 24 %), saksalaisia (4.200, - 13 %) ja virolaisia (4.100, + 11 %).

Vapaa-ajan matkailu kasvaa voimakkaimmin

Vapaa-ajan matkalla olleiden yöpymiset lisääntyivät tammi-marraskuussa 48.500:lla työmatkalla olleiden yöpymisluvun lisäyksen ollessa 36.100. Puolet (+ 23,900) vapaa-ajan kasvusta tuli ulkomailta työmatkailun lisäyksen pääpainon ollessa kotimaassa (+ 22.100). Yöpymiset jakautuivat tammi-marraskuussa seuraavasti: vapaa-aika 46,4 %, ammattiin liittyvät 52,9 %, muu tarkoitus 0,7 %. Vuonna 2010 jakauma oli seuraava: vapaa-aika 41,0 %, ammattiin liittyvät 55,3 %, muu tarkoitus 3,7 %.

Espoo kymmenennellä sijalla

Kaupunkikohtaisessa vertailussa Espoo oli tammi-marraskuussa yöpymisissä mitattuna 10. sijalla Kuopion ja Kuusamon perässä ennen ja Vaasaa ja Lappeenrantaa.

Kotimaisissa yöpymisissä Espoon sijoitus oli 12. Porin ja Hämeenlinnan edellä, mutta ulkomaalaisyöpyymiä parempi eli kuudes Tampereen ja Turun perässä, mutta mm. Imatran, Oulun, Maarianhaminan, Lappeenrannan ja Jyväskylän edellä.

Käyttöaste ja keskihinta hieman laskussa

Kaikkien majoitusliikkeiden huonekäyttöaste oli Espoossa tammi-marraskuussa 57,9 % eli hieman alempi kuin vuotta aikaisemmin (58,2 %). Marraskuussa käyttöaste (59,0 %) jäi kolme prosenttiyksikköä vuoden takaista (62,0 %) alemmaksi. Se johtuu pitkälti selvästä kapasiteetin kasvusta. Koko maassa kaikkien majoitusliikkeiden käyttöaste oli tammi-marraskuussa 50,4 %.

Yöpymisen keskihinta oli Espoossa tammi-marraskuussa 53,01 € eli runsaat kaksi euroa alempi kuin vuotta aikaisemmin (55,26 €). Marraskuussa keskihinta (63,31 €) jäi melko selvästi edellisvuoden marraskuun tasosta (67,89 €). Koko maassa yöpymisen keskihinta oli tammi-marraskuussa 48,07 €.

Majoitusmyynnin arvo selvässä kasvussa

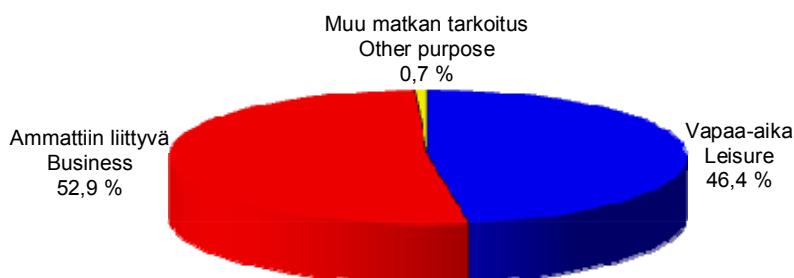
Majoitusmyynnin arvo oli Espoossa tammi-marraskuussa 17,89 milj. € eli 3,5 miljoonaa euroa suurempi kuin vuotta aikaisemmin (14,39 milj. €). Vuonna 2010 majoitusmyynti oli 15,41 milj. € eli lähes 2,6 miljoonaa euroa pienempi kuin vuotta aiemmin (17,97 milj. €).

Espoon rekisteröity majoituskapasiteetti oli marraskuussa 2.342 vuodetta eli 515 vuodepaikkaa suurempi kuin vuotta aikaisemmin. Vuoden 2010 kapasiteetti oli keskimäärin 1.695 vuodetta eli 779 vuodepaikkaa pienempi kuin vuotta aiemmin.

* sis. majoitusliikkeet (hotellit, retkeilymajat, lomakylät, leirintäalueet yms.), joissa vähintään 10 huonetta tai mökkiä.

Yöpymiset matkan tarkoituksen mukaan

Tammi-marraskuu 2011

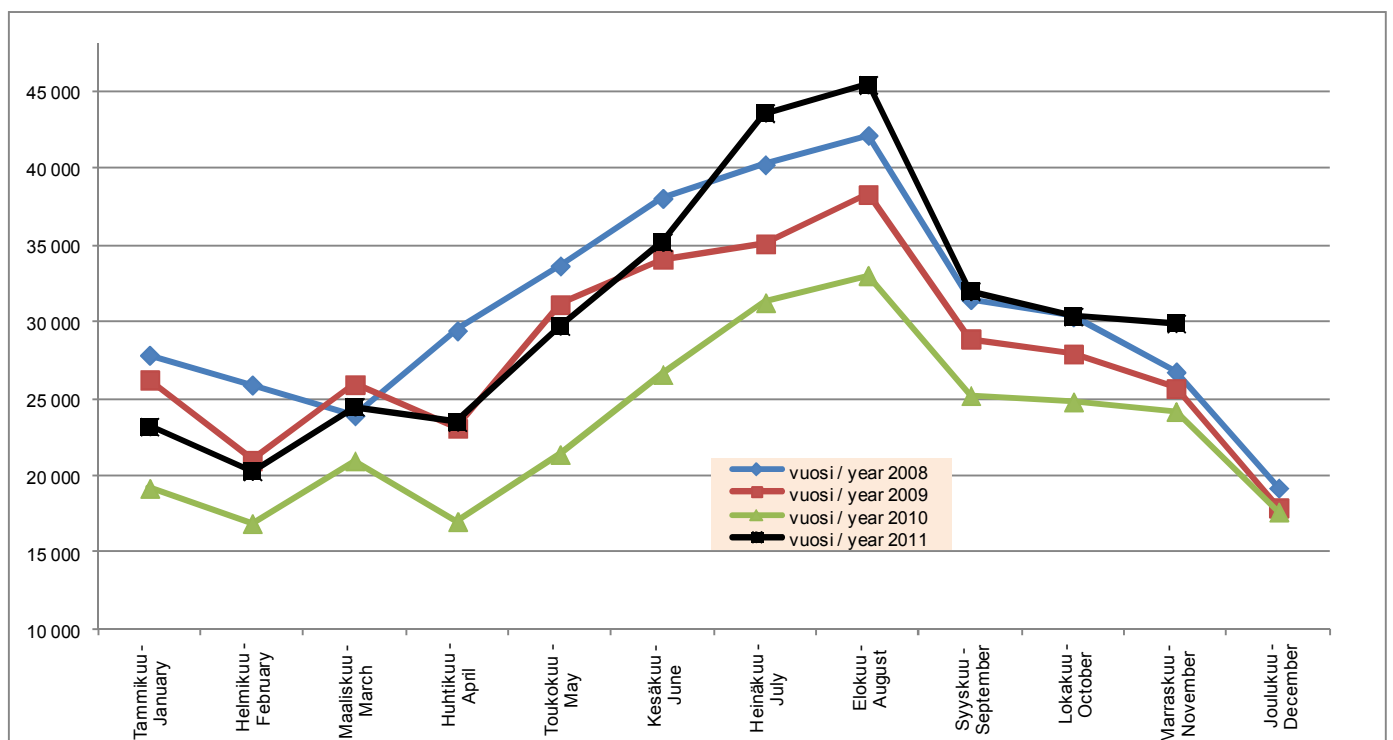


| | Vapaa-aika Leisure | Osuus, % Share, % | Ammattiin liittyvät Business | Osuus, % Share, % | Muu matkan tarkoitus Other purpose | Osuus, % Share, % |
|------------|-----------------------|----------------------|---------------------------------|----------------------|---------------------------------------|----------------------|
| 2003 | 110 897 | 36,1 % | 187 541 | 61,1 % | 8 357 | 2,7 % |
| 2004 | 143 165 | 43,9 % | 175 606 | 53,9 % | 7 210 | 2,2 % |
| 2005 | 140 368 | 41,6 % | 190 645 | 56,5 % | 6 206 | 1,8 % |
| 2006 | 138 507 | 37,4 % | 228 128 | 61,6 % | 3 922 | 1,1 % |
| 2007 | 176 530 | 47,8 % | 189 109 | 51,2 % | 4 018 | 1,1 % |
| 2008 | 175 648 | 49,4 % | 174 701 | 49,2 % | 4 919 | 1,4 % |
| 2009 | 166 200 | 49,6 % | 154 450 | 46,1 % | 14 512 | 4,3 % |
| 2010 | 113 896 | 41,0 % | 153 893 | 55,3 % | 10 318 | 3,7 % |
| 2011, I-XI | 156 634 | 46,4 % | 178 488 | 52,9 % | 2 428 | 0,7 % |

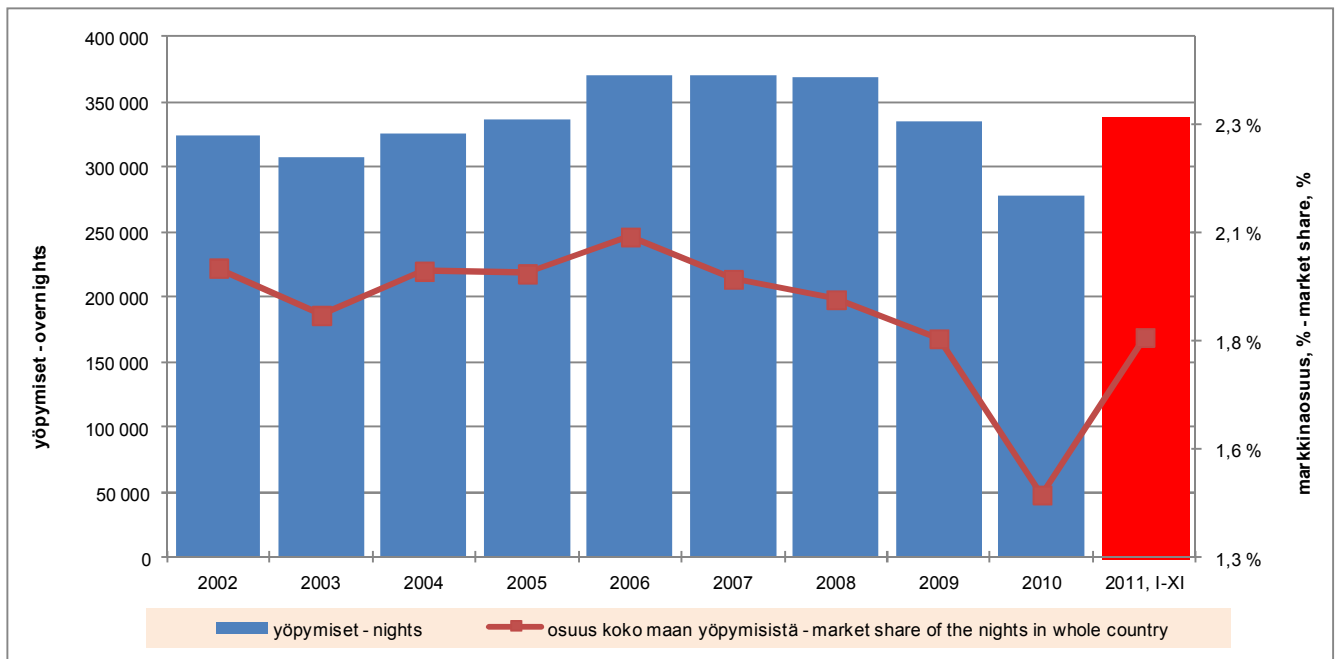
Yöpymiset Espoon majoitusliikkeissä matkustajan asuinmaan mukaan

| | XI/2010 | XI/2011 | Muutos XI/10>XI/11 Change XI/10>XI/11 % | I-XI/2010 | I-XI/2011 | Muutos I-XI/10-I-XI/11 Change I-XI/10-I-XI/11 % | 2009 | 2010 | Muutos 09/10 Change 09/10 % |
|-------------------------------------|---------------|---------------|---|----------------|----------------|---|----------------|----------------|---|
| Yhteensä - Total | 24 182 | 29 900 | 23,6 % | 260 455 | 337 550 | 29,6 % | 335 162 | 278 107 | -17,0 % |
| Ulkomaat - Foreign countries | 9 739 | 12 209 | 25,4 % | 107 247 | 141 255 | 31,7 % | 135 405 | 113 820 | -15,9 % |
| Suomi - Finland | 14 443 | 17 691 | 22,5 % | 153 208 | 196 295 | 28,1 % | 199 757 | 164 287 | -17,8 % |
| Iso-Britannia - Great Britain | 668 | 843 | 26,2 % | 6 423 | 9 303 | 44,8 % | 8 543 | 6 761 | -20,9 % |
| Saksa - Germany | 801 | 1 050 | 31,1 % | 11 552 | 12 434 | 7,6 % | 15 534 | 11 989 | -22,8 % |
| Ruotsi - Sweden | 1 162 | 1 274 | 9,6 % | 11 575 | 13 707 | 18,4 % | 11 987 | 12 220 | 1,9 % |
| Venäjä - Russia | 1 782 | 3 331 | 86,9 % | 16 648 | 33 188 | 99,4 % | 24 472 | 18 596 | -24,0 % |
| USA | 371 | 296 | -20,2 % | 3 768 | 4 324 | 14,8 % | 4 990 | 4 026 | -19,3 % |
| Japani - Japan | 76 | 71 | -6,6 % | 1 116 | 803 | -28,0 % | 1 649 | 1 153 | -30,1 % |
| Italia - Italy | 178 | 89 | -50,0 % | 1 705 | 2 603 | 52,7 % | 4 923 | 1 770 | -64,0 % |
| Norja - Norway | 186 | 270 | 45,2 % | 2 289 | 3 051 | 33,3 % | 2 372 | 2 430 | 2,4 % |
| Alankomaat - Netherlands | 214 | 261 | 22,0 % | 2 579 | 3 014 | 16,9 % | 3 860 | 2 711 | -29,8 % |
| Kiina - China | 588 | 593 | 0,9 % | 5 935 | 6 542 | 10,2 % | 5 236 | 6 186 | 18,1 % |
| Espanja - Spain | 203 | 119 | -41,4 % | 1 323 | 1 560 | 17,9 % | 1 533 | 1 486 | -3,1 % |
| Ranska - France | 265 | 184 | -30,6 % | 2 973 | 3 279 | 10,3 % | 3 876 | 3 184 | -17,9 % |
| Tanska - Denmark | 290 | 319 | 10,0 % | 2 694 | 3 662 | 35,9 % | 3 373 | 2 850 | -15,5 % |
| Sveitsi - Switzerland | 118 | 104 | -11,9 % | 1 597 | 1 617 | 1,3 % | 1 909 | 1 638 | -14,2 % |
| Viro - Estonia | 804 | 949 | 18,0 % | 8 628 | 11 314 | 31,1 % | 8 085 | 9 267 | 14,6 % |
| Belgia - Belgium | 145 | 89 | -38,6 % | 1 109 | 1 374 | 23,9 % | 1 387 | 1 209 | -12,8 % |
| Kanada - Canada | 49 | 38 | -22,4 % | 637 | 469 | -26,4 % | 671 | 665 | -0,9 % |
| Itävalta - Austria | 79 | 158 | 100,0 % | 1 127 | 934 | -17,1 % | 1 273 | 1 150 | -9,7 % |
| Puola - Poland | 165 | 284 | 72,1 % | 2 034 | 3 627 | 78,3 % | 2 877 | 2 128 | -26,0 % |
| Australia | 49 | 13 | -73,5 % | 456 | 541 | 18,6 % | 387 | 468 | 20,9 % |
| Etelä-Korea - South Korea | 58 | 0 | -100,0 % | 478 | 751 | 57,1 % | 1 098 | 500 | -54,5 % |
| Kreikka - Greece | 29 | 3 | -89,7 % | 214 | 447 | 108,9 % | 286 | 216 | -24,5 % |
| Irlandi - Ireland | 29 | 37 | 27,6 % | 356 | 432 | 21,3 % | 693 | 369 | -46,8 % |
| Tšekki - Czech Republik | 117 | 95 | -18,8 % | 913 | 1 255 | 37,5 % | 1 091 | 955 | -12,5 % |
| Unkari - Hungary | 176 | 40 | -77,3 % | 1 034 | 1 344 | 30,0 % | 1 182 | 1 107 | -6,3 % |
| Intia - India | 379 | 549 | 44,9 % | 7 176 | 6 420 | -10,5 % | 7 718 | 7 441 | -3,6 % |
| Latvia | 124 | 130 | 4,8 % | 1 274 | 1 397 | 9,7 % | 1 533 | 1 381 | -9,9 % |
| Portugali - Portugal | 27 | 26 | -3,7 % | 229 | 431 | 88,2 % | 388 | 253 | -34,8 % |
| Liettua - Lithuania | 49 | 113 | 130,6 % | 1 154 | 1 174 | 1,7 % | 754 | 1 200 | 59,2 % |
| Islanti - Iceland | 9 | 16 | 77,8 % | 164 | 460 | 180,5 % | 134 | 169 | 26,1 % |
| Turkki - Turkey | 39 | 21 | -46,2 % | 303 | 511 | 68,6 % | 332 | 308 | -7,2 % |
| Israel | 4 | 17 | 325,0 % | 134 | 275 | 105,2 % | 2 016 | 139 | -93,1 % |
| Brasilia - Brazil | 39 | 11 | -71,8 % | 381 | 247 | -35,2 % | 457 | 385 | -15,8 % |
| Uusi-Seelanti - New Zealand | 8 | 4 | -50,0 % | 68 | 76 | 11,8 % | 64 | 69 | 7,8 % |
| Taiwan | 60 | 10 | -83,3 % | 201 | 178 | -11,4 % | 279 | 216 | -22,6 % |
| Muut maat - Other countries | 399 | 802 | 101,0 % | 7 000 | 8 511 | 21,6 % | 8 443 | 7 225 | -14,4 % |

Yöpymiset kuukausittain Espoossa

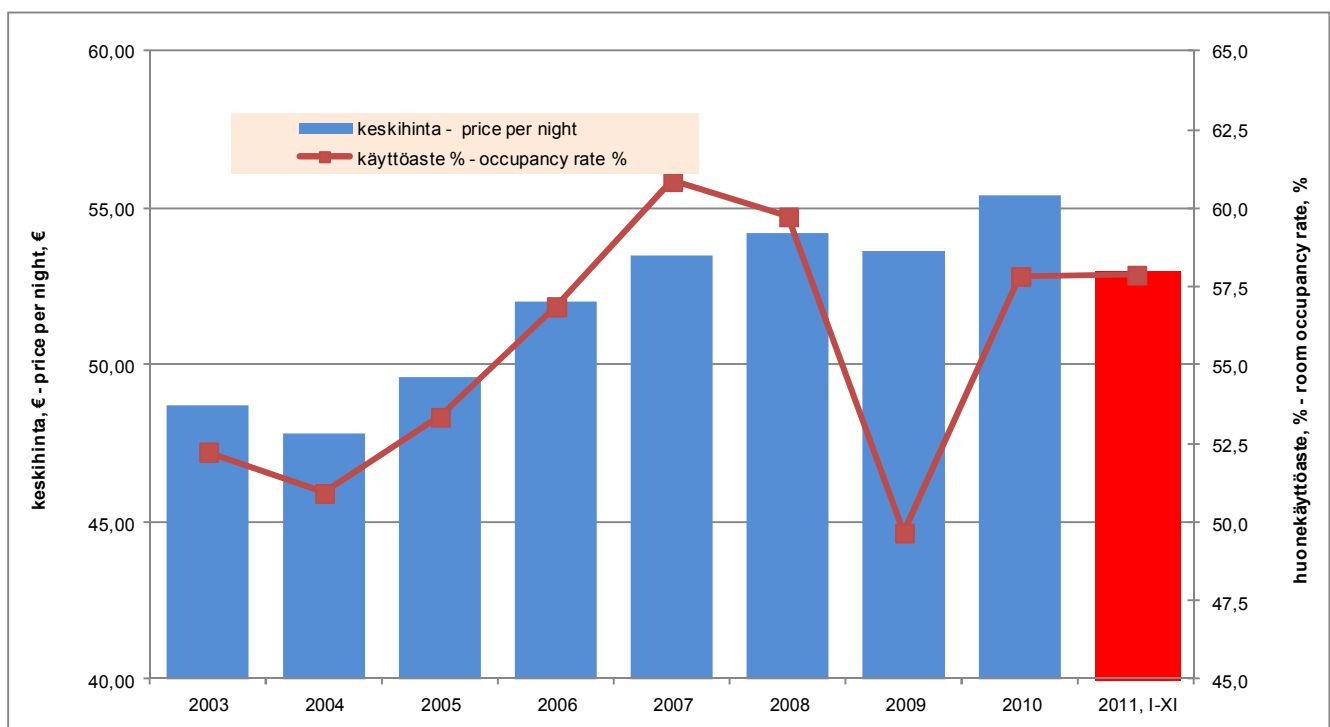


Kokonaisyöpymiset Espoossa ja markkinaosuus koko maan yöpymisistä



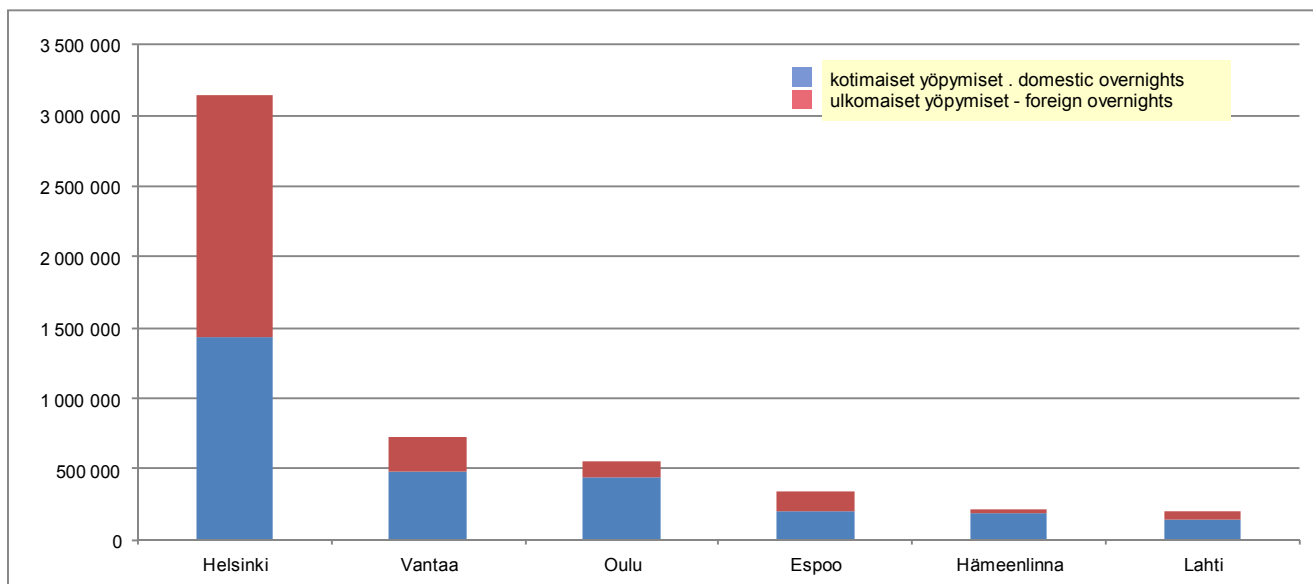
| | yöpymiset nights | osuus koko maan yöpymisistä market share of the nights in whole country | muutos abs. edellisestä vuodesta change abs. from previous year | muutos % edellisestä vuodesta change % from previous year |
|------------|------------------|---|---|---|
| 2003 | 306 795 | 1,9 % | -17 131 | -5,3 % |
| 2004 | 325 981 | 2,0 % | 19 186 | 6,3 % |
| 2005 | 337 324 | 2,0 % | 11 343 | 3,5 % |
| 2006 | 370 557 | 2,0 % | 33 233 | 9,9 % |
| 2007 | 369 657 | 1,9 % | -900 | -0,2 % |
| 2008 | 368 831 | 1,9 % | -826 | -0,2 % |
| 2009 | 335 162 | 1,8 % | -33 669 | -9,1 % |
| 2010 | 278 107 | 1,4 % | -57 055 | -17,0 % |
| 2011, I-XI | 337 550 | 1,8 % | 77 095 | 29,6 % |

Espeen majoitusliikkeiden yöpymisen keskihinta (EUR) ja huonekäyttöaste (%)



| | keskihinta € price per night € | hotellihuoneen keskihinta price per hotel room | käyttöaste % occupancy rate % | majoitusmyynnin arvo € value of accommodation turnover € |
|------------|--------------------------------|--|-------------------------------|--|
| 2003 | 48,74 | 76,23 | 52,2 | 14 996 498 |
| 2004 | 47,82 | 75,04 | 50,9 | 15 643 589 |
| 2005 | 49,65 | 76,12 | 54,9 | 16 780 469 |
| 2006 | 52,03 | 77,16 | 56,9 | 19 281 028 |
| 2007 | 53,47 | 79,42 | 60,9 | 19 764 355 |
| 2008 | 54,20 | 84,60 | 59,7 | 19 990 300 |
| 2009 | 53,62 | 81,35 | 49,7 | 17 970 129 |
| 2010 | 55,39 | 82,78 | 57,9 | 17 894 071 |
| 2011, I-XI | 53,01 | 81,14 | 58,2 | 12 748 984 |

Yöpymiset Espoossa ja eräissä muissa kaupungeissa tammi-marraskuussa 2011



| | 2010, I-XI | | | 2011, I-XI | | | Muutos-% - Change % | | |
|--------------|-------------------|-------------------|-----------------------|-------------------|-------------------|-----------------------|---------------------|-------------------|-----------------------|
| | Yhteensä Total | Suomi Domestic | Ulkomaiset Foreign | Yhteensä Total | Suomi Domestic | Ulkomaiset Foreign | Yhteensä Total | Suomi Domestic | Ulkomaiset Foreign |
| Helsinki | 2 971 452 | 1 371 262 | 1 600 190 | 3 139 538 | 1 435 832 | 1 703 706 | 5,7 % | 4,7 % | 6,5 % |
| Vantaa | 658 709 | 451 401 | 207 308 | 724 862 | 482 765 | 242 097 | 10,0 % | 6,9 % | 16,8 % |
| Oulu | 535 948 | 433 942 | 102 006 | 548 329 | 435 916 | 112 413 | 2,3 % | 0,5 % | 10,2 % |
| Espoo | 260 455 | 153 208 | 107 247 | 337 550 | 196 295 | 141 255 | 29,6 % | 28,1 % | 31,7 % |
| Hämeenlinna | 216 643 | 190 017 | 26 626 | 215 984 | 190 707 | 25 277 | -0,3 % | 0,4 % | -5,1 % |
| Lahti | 173 336 | 126 451 | 46 885 | 192 030 | 142 465 | 49 565 | 10,8 % | 12,7 % | 5,7 % |

Kansainväliset kongressit 1994-2011

| Vuosi Year | Kongressit - Congresses | | | Kongressivieraat - Congress guests | | |
|---------------|-------------------------|-----------------------------|--------------------------------|------------------------------------|-----------------------------|--------------------------------|
| | Espoo | Koko Suomi Whole country | Espoon osuus Share of Espoo | Espoo | Koko Suomi Whole country | Espoon osuus Share of Espoo |
| 1994 | 30 | 192 | 16 % | 3 470 | 42 550 | 8 % |
| 1995 | 37 | 233 | 16 % | 4 070 | 43 440 | 9 % |
| 1996 | 27 | 215 | 13 % | 3 090 | 40 200 | 8 % |
| 1997 | 33 | 253 | 13 % | 3 570 | 55 060 | 6 % |
| 1998 | 42 | 254 | 17 % | 7 270 | 49 230 | 15 % |
| 1999 | 30 | 284 | 11 % | 5 600 | 61 460 | 9 % |
| 2000 | 33 | 267 | 12 % | 5 910 | 59 340 | 10 % |
| 2001 | 32 | 282 | 11 % | 4 330 | 55 370 | 8 % |
| 2002 | 39 | 278 | 14 % | 4 470 | 50 600 | 9 % |
| 2003 | 44 | 297 | 15 % | 4 880 | 55 100 | 9 % |
| 2004 | 59 | 316 | 19 % | 4 830 | 54 160 | 9 % |
| 2005 | 42 | 265 | 16 % | 3 900 | 40 930 | 10 % |
| 2006 | 55 | 376 | 16 % | 7 090 | 63 050 | 12 % |
| 2007 | 53 | 438 | 12 % | 4 790 | 60 790 | 8 % |
| 2008 | 66 | 486 | 14 % | 4 810 | 60 710 | 8 % |
| 2009 | 66 | 432 | 15 % | 5 885 | 63 600 | 9 % |
| 2010 | 58 | 416 | 14 % | 6 111 | 61 371 | 10 % |
| 2011* | 56 | 131 | 43 % | 3 900 | 41 067 | 9 % |

* ennakkotieto—preliminary data