

espoon matkailu

Espoon matkailun tunnuslukuja

Yöpymiset tammikuussa yli 20 % nousussa

Espoon majoitusliikkeiden rekisteröidyt yöpymiset (23.200) lisääntyivät tammikuussa vuoden takaisesta 20,9 %. Kasvu tuli lähinnä kotimaasta yöpymisten määrän (12.900) lisääntyessä 33,5 % vuoden takaisesta. Ulkomailla saapuneiden yöpymiset (10.300) lisääntyivät 8,0 %. Ulkomaalaisyöpyimisistä lähes puolet (4.800) tuli Venäjältä. Siinä oli lisäystä 41 %. Muista maista tuli vain muutamia satoja yöpymisiä.

Vuonna 2010 Espoon yöpymiset (278.100) vähenivät vuoden takaisesta 17,0 %. Vähennys johtui paljolti pienentyneestä majoituskapasiteetista. Kotimaasta yöpymisten määrä (164.300) väheni 17,8 % ja ulkomailla saapuneiden (113.800) 15,9 %. Ulkomaalaisyöpyimisiä tuli eniten Venäjältä (18.600, - 24 %). Ruotsalaiset (12.200, + 2 %), saksalaiset (12.000, - 23 %) ja virolaiset (9.300, + 15 %) olivat seuraavilla sijoilla.

Alkutilvella 2010-11 (marras-tammikuu) yöpymiset lisääntyivät Espoossa 3,6 %. Lisäys tuli kokonaan kotimaasta (+ 11,6 %) ulkomaisten yöpymisten vähentyessä 6,1 %. Venäläisyöpymiset (8.500) olivat ulkomaalaisista kärjessä (+ 24 %) ennen ruotsalaisia (2.700, + 9 %), virolaisia (- 11 %) ja saksalaisia (1.800, - 29 %).

Kesällä 2010 (touko-lokakuu) yöpymiset vähenivät 17,0 %. Vähennyksestä suurin osa tuli kotimaasta (- 19,2 %) ulkomaisten kysynnän vähennyksen ollessa 13,6 %. Venäläiset olivat suurin ulkomaalaisryhmä (8.900 yöpymistä, - 29 %) ennen saksalaisia (7.800, - 19 %) ja ruotsalaisia (7.300, + 17 %).

Vapaa-ajan matkailu lisääntyy

Vapaa-ajan matkalla olleiden yöpymiset lisääntyivät tammikuussa 6.200:lla työmatkalla olleiden yöpymisluvun pienentyessä 2.200:lla. Vapaa-ajan matkailu lisääntyi sekä kotimaasta (+ 2.700) että ulkomailla (+ 3.500). Työmatkailu kotimaasta pysyi ennallaan vähentyen ulkomailla. Yöpymiset jakautuivat tammikuussa seuraavasti: vapaa-aika 57,5 %, ammattiin liittyvät 41,9 %, muu tarkoitus 0,6 %. Vuonna 2010 jakauma oli seuraava: vapaa-aika 41,0 %, ammattiin liittyvät 55,3 %, muu tarkoitus 3,7 %

Espoo kymmenennellä sijalla

Kaupunkikohtaisessa vertailussa Espoo oli tammikuussa yöpymisissä mitattuna 10. sijalla Jyväskylän ja Kuopion perässä ennen Nilsiä ja Imatraa

Kotimaisissa yöpymisissä Espoon sijoitus oli myös kymmenes, mutta ulkomaalaisyöpyimisissä parempi eli kahdeksas Nilsiän ja Tampereen perässä, mutta mm. Turun, Lappeenrannan, Kuopion ja Oulun edellä.

Käyttöaste ja keskihinta nousussa

Kaikkien majoitusliikkeiden huonekäyttöaste oli Espoossa tammikuussa 51,7 % eli hieman parempi kuin edellisvuoden tammikuussa (51,1 %). Koko maassa kaikkien majoitusliikkeiden käyttöaste oli tammikuussa 43,8 %.

Yöpymisen keskihinta oli Espoossa tammikuussa 56,51 € eli lähes kaksi euroa korkeampi kuin vuotta aikaisemmin (54,65 €). Koko maassa yöpymisen keskihinta oli tammikuussa 50,20 €

Majoitusmyynnin arvo kasvussa

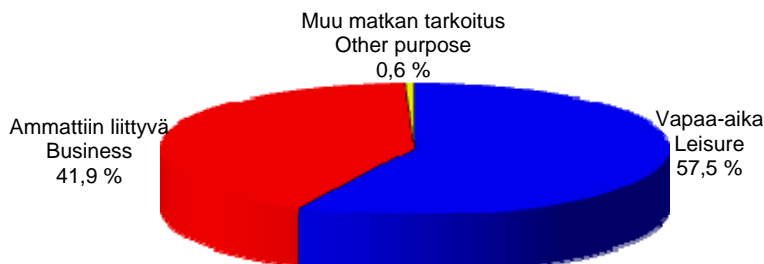
Majoitusmyynnin arvo oli Espoossa tammikuussa 1,31 milj. € eli noin 260.000 euroa suurempi kuin vuotta aikaisemmin (1,05 milj. €). Vuonna 2010 majoitusmyynti oli 15,50 milj. € eli noin 2,5 miljoonaa euroa pienempi kuin vuotta aikaisemmin (17,97 milj. €).

Espoon rekisteröity majoituskapasiteetti oli tammikuussa 1.996 vuodetta eli 421 vuodepaikkaa suurempi kuin vuotta aikaisemmin. Vuoden 2010 kapasiteetti oli keskimäärin 1.695 vuodetta eli 779 vuodepaikkaa pienempi kuin vuotta aiemmin.

* sis. majoitusliikkeet (hotellit, retkeilymajat, lomakylät, leirintäalueet yms.), joissa vähintään 10 huonetta tai mökkiä.

Yöpymiset matkan tarkoituksen mukaan

Tammikuu 2011

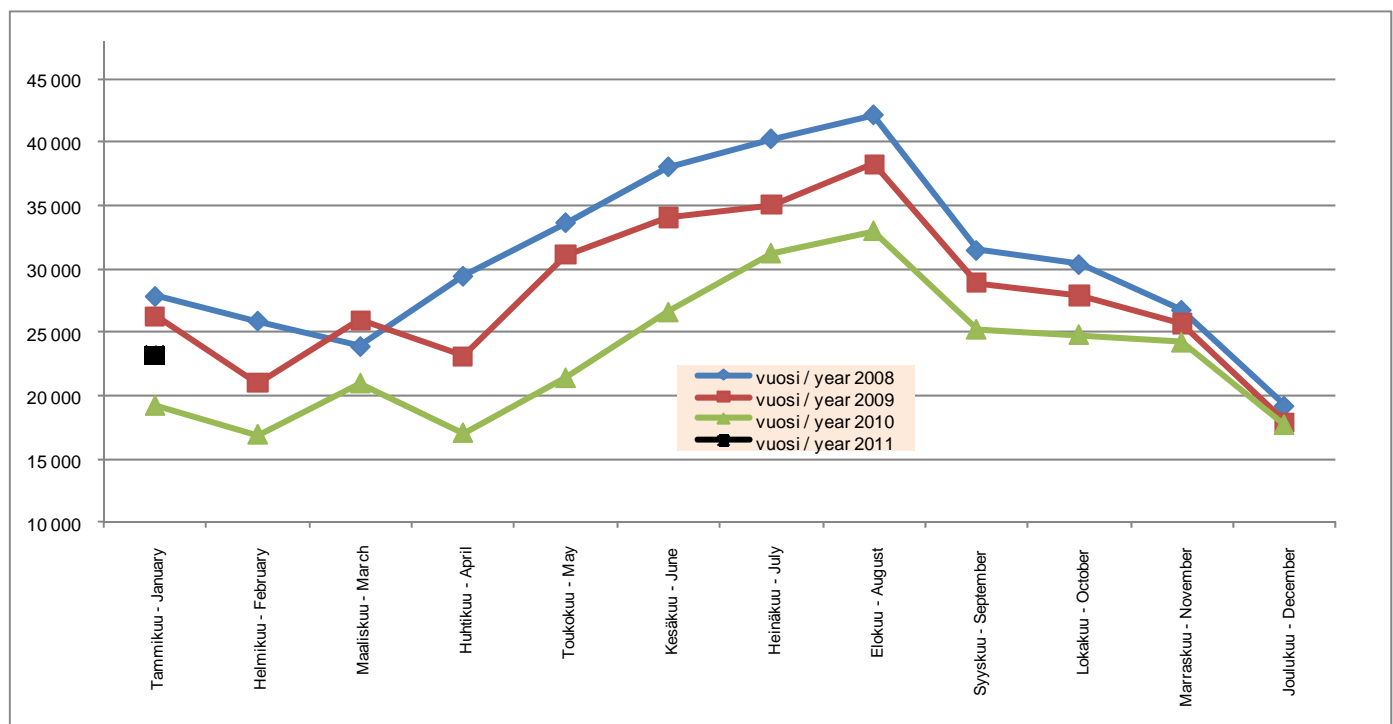


	Vapaa-aika Leisure	Osuus, % Share, %	Ammattiin liittyvät Business	Osuus, % Share, %	Muu matkan tarkoitus Other purpose	Osuus, % Share, %
2003	110 897	36,1 %	187 541	61,1 %	8 357	2,7 %
2004	143 165	43,9 %	175 606	53,9 %	7 210	2,2 %
2005	140 368	41,6 %	190 645	56,5 %	6 206	1,8 %
2006	138 507	37,4 %	228 128	61,6 %	3 922	1,1 %
2007	176 530	47,8 %	189 109	51,2 %	4 018	1,1 %
2008	175 648	49,4 %	174 701	49,2 %	4 919	1,4 %
2009	166 200	49,6 %	154 450	46,1 %	14 512	4,3 %
2010	113 896	41,0 %	153 893	55,3 %	10 318	3,7 %
2011, I	13 337	57,5 %	9 716	41,9 %	134	0,6 %

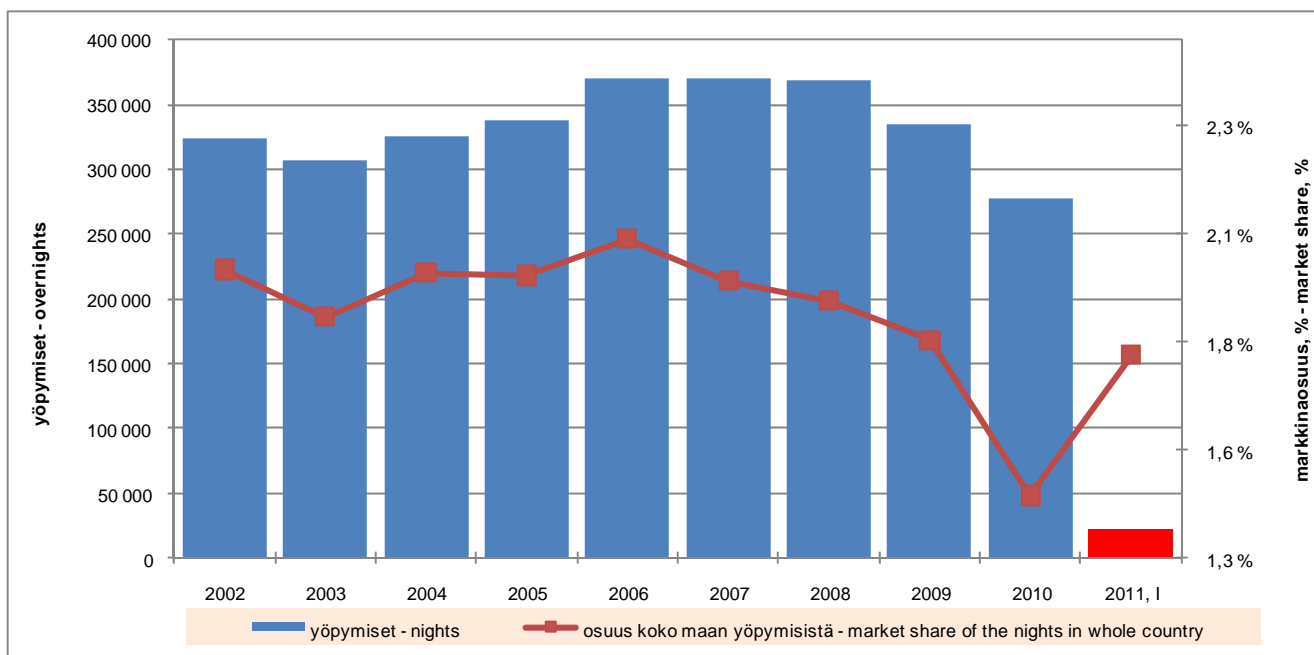
Yöpymiset Espoon majoitusliikkeissä matkustajan asuinmaan mukaan

	I/2010	I/2011	Muutos I/10>I/11 Change I/10>I/11 %	I-I/2010	I-I/2011	Muutos I-I/10-I-I/11 Change I-I/10-I-I/11 %	2009	2010	Muutos 09/10 Change 09/10 %
Yhteensä - Total	19 179	23 188	20,9 %	19 179	23 188	20,9 %	335 162	278 107	-17,0 %
Ulkomaat - Foreign countries	9 491	10 252	8,0 %	9 491	10 252	8,0 %	135 405	113 820	-15,9 %
Suomi - Finland	9 688	12 936	33,5 %	9 688	12 936	33,5 %	199 757	164 287	-17,8 %
Iso-Britannia - Great Britain	421	635	50,8 %	421	635	50,8 %	8 543	6 761	-20,9 %
Saksa - Germany	688	602	-12,5 %	688	602	-12,5 %	15 534	11 989	-22,8 %
Ruotsi - Sweden	689	870	26,3 %	689	870	26,3 %	11 987	12 220	1,9 %
Venäjä - Russia	3 374	4 762	41,1 %	3 374	4 762	41,1 %	24 472	18 596	-24,0 %
USA	154	210	36,4 %	154	210	36,4 %	4 990	4 026	-19,3 %
Japani - Japan	48	91	89,6 %	48	91	89,6 %	1 649	1 153	-30,1 %
Italia - Italy	52	113	117,3 %	52	113	117,3 %	4 923	1 770	-64,0 %
Norja - Norway	126	200	58,7 %	126	200	58,7 %	2 372	2 430	2,4 %
Alankomaat - Netherlands	130	197	51,5 %	130	197	51,5 %	3 860	2 711	-29,8 %
Kiina - China	660	217	-67,1 %	660	217	-67,1 %	5 236	6 186	18,1 %
Espanja - Spain	53	110	107,5 %	53	110	107,5 %	1 533	1 486	-3,1 %
Ranska - France	171	248	45,0 %	171	248	45,0 %	3 876	3 184	-17,9 %
Tanska - Denmark	231	254	10,0 %	231	254	10,0 %	3 373	2 850	-15,5 %
Sveitsi - Switzerland	160	102	-36,3 %	160	102	-36,3 %	1 909	1 638	-14,2 %
Viro - Estonia	886	469	-47,1 %	886	469	-47,1 %	8 085	9 267	14,6 %
Belgia - Belgium	83	71	-14,5 %	83	71	-14,5 %	1 387	1 209	-12,8 %
Kanada - Canada	29	24	-17,2 %	29	24	-17,2 %	671	665	-0,9 %
Itävalta - Austria	53	55	3,8 %	53	55	3,8 %	1 273	1 150	-9,7 %
Puola - Poland	218	98	-55,0 %	218	98	-55,0 %	2 877	2 128	-26,0 %
Australia	5	11	120,0 %	5	11	120,0 %	387	468	20,9 %
Etelä-Korea - South Korea	38	16	-57,9 %	38	16	-57,9 %	1 098	500	-54,5 %
Kreikka - Greece	23	7	-69,6 %	23	7	-69,6 %	286	216	-24,5 %
Irlanti - Ireland	8	18	125,0 %	8	18	125,0 %	693	369	-46,8 %
Tšekki - Czech Republik	66	49	-25,8 %	66	49	-25,8 %	1 091	955	-12,5 %
Unkari - Hungary	92	54	-41,3 %	92	54	-41,3 %	1 182	1 107	-6,3 %
Intia - India	545	196	-64,0 %	545	196	-64,0 %	7 718	7 441	-3,6 %
Latvia	108	85	-21,3 %	108	85	-21,3 %	1 533	1 381	-9,9 %
Portugali - Portugal	2	3	50,0 %	2	3	50,0 %	388	253	-34,8 %
Liettua - Lithuania	42	58	38,1 %	42	58	38,1 %	754	1 200	59,2 %
Islanti - Iceland	7	47	571,4 %	7	47	571,4 %	134	169	26,1 %
Turkki - Turkey	15	99	560,0 %	15	99	560,0 %	332	308	-7,2 %
Israel	3	7	133,3 %	3	7	133,3 %	2 016	139	-93,1 %
Brasilia - Brazil	13	27	107,7 %	13	27	107,7 %	457	385	-15,8 %
Uusi-Seelanti - New Zealand	0	0		0	0		64	69	7,8 %
Taiwan	26	3	-88,5 %	26	3	-88,5 %	279	216	-22,6 %
Muut maat - Other countries	272	244	-10,3 %	272	244	-10,3 %	8 443	7 225	-14,4 %

Yöpymiset kuukausittain Espoossa

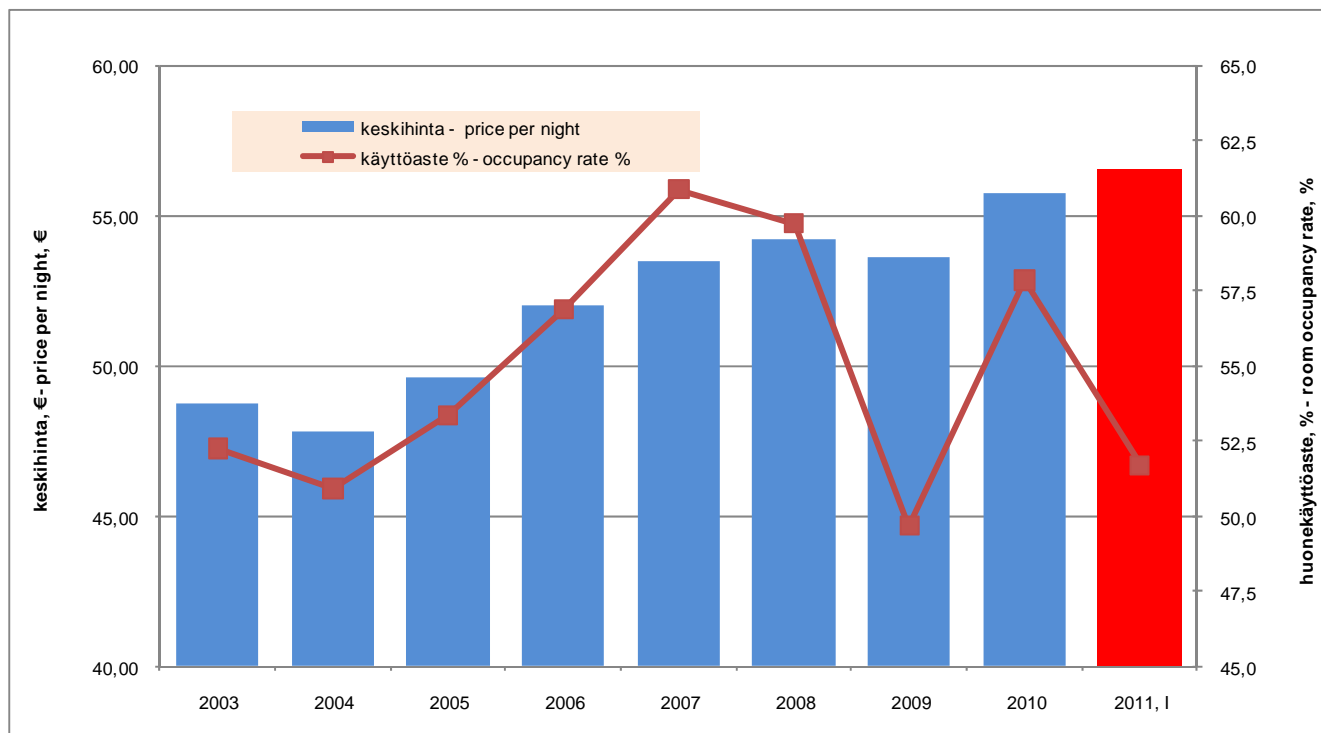


Kokonaisyöpymiset Espoossa ja markkinaosuus koko maan yöpymisistä



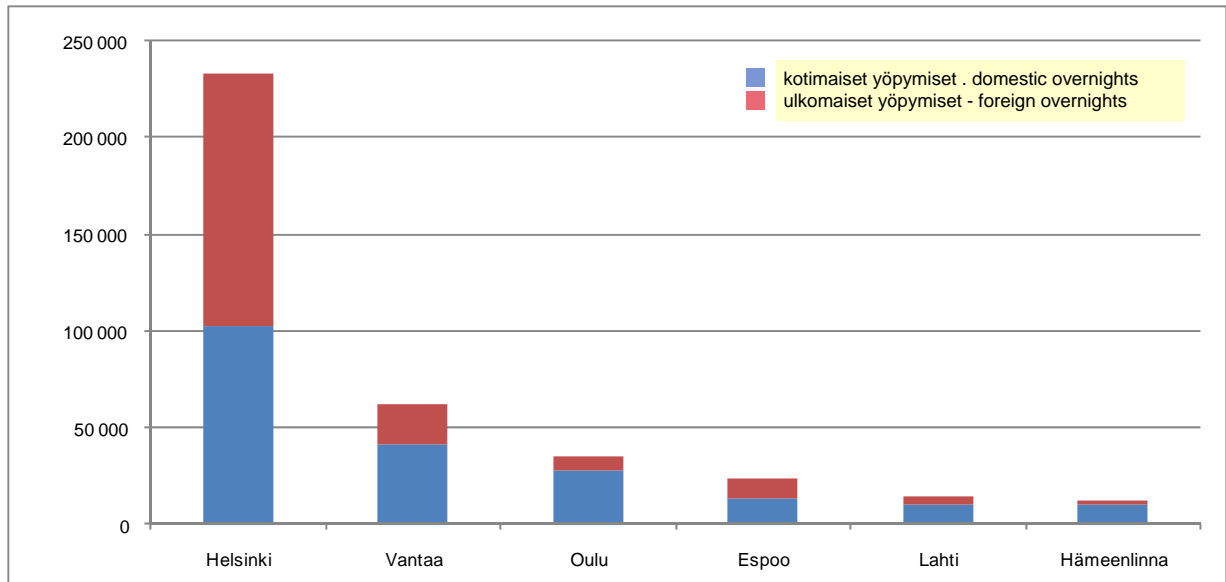
	yöpymiset nights	osuus koko maan yöpymisistä market share of the nights in whole country	muutos abs. edellisestä vuodesta change abs. from previous year	muutos % edellisestä vuodesta change % from previous year
2003	306 795	1,9 %	-17 131	-5,3 %
2004	325 981	2,0 %	19 186	6,3 %
2005	337 219	2,0 %	11 238	3,4 %
2006	370 557	2,0 %	33 233	9,9 %
2007	369 657	1,9 %	-900	-0,2 %
2008	355 268	1,8 %	-14 389	-3,9 %
2009	335 162	1,8 %	-33 669	-9,1 %
2010	278 107	1,4 %	-57 055	-17,0 %
2011, I	23 188	1,8 %	4 009	20,9 %

Espoon majoitusliikkeiden yöpymisen keskihinta (EUR) ja huonekäyttöaste (%)



	keskihinta € price per night €	hotellihuoneen keskihinta price per hotel room	käyttöaste % occupancy rate %	majoitusmyynnin arvo € value of accommodation turnover €
2003	48,74	76,23	52,2	14 996 498
2004	47,82	75,04	50,9	15 643 589
2005	49,65	76,12	54,9	16 780 469
2006	52,03	77,16	56,9	19 281 028
2007	53,47	79,42	60,9	19 764 355
2008	55,49	84,60	60,3	19 712 779
2009	53,62	81,35	49,7	17 970 129
2010	55,72	82,78	57,8	15 496 009
2011, I	56,51	78,40	51,7	1 310 422

Yöpymiset Espoossa ja eräissä muissa kaupungeissa tammikuussa 2011



	2010, I			2011, I			Muutos-% - Change %		
	Yhteensä Total	Suomi Domestic	Ulkomaiset Foreign	Yhteensä Total	Suomi Domestic	Ulkomaiset Foreign	Yhteensä Total	Suomi Domestic	Ulkomaiset Foreign
Helsinki	213 901	93 792	120 109	233 027	102 017	131 010	8,9 %	8,8 %	9,1 %
Vantaa	54 156	34 410	19 746	61 659	40 662	20 997	13,9 %	18,2 %	6,3 %
Oulu	31 563	24 748	6 815	34 549	27 130	7 419	9,5 %	9,6 %	8,9 %
Espoo	19 179	9 688	9 491	23 188	12 936	10 252	20,9 %	33,5 %	8,0 %
Lahti	13 080	8 476	4 604	13 905	9 697	4 208	6,3 %	14,4 %	-8,6 %
Hämeenlinna	12 797	10 662	2 135	12 572	10 286	2 286	-1,8 %	-3,5 %	7,1 %

Kansainväliset kongressit 1994-2010

Vuosi Year	Kongressit - Congresses			Kongressivieraat - Congress guests		
	Espoo	Koko Suomi Whole country	Espoon osuus Share of Espoo	Espoo	Koko Suomi Whole country	Espoon osuus Share of Espoo
1994	30	192	16 %	3 470	42 550	8 %
1995	37	233	16 %	4 070	43 440	9 %
1996	27	215	13 %	3 090	40 200	8 %
1997	33	253	13 %	3 570	55 060	6 %
1998	42	254	17 %	7 270	49 230	15 %
1999	30	284	11 %	5 600	61 460	9 %
2000	33	267	12 %	5 910	59 340	10 %
2001	32	282	11 %	4 330	55 370	8 %
2002	39	278	14 %	4 470	50 600	9 %
2003	44	297	15 %	4 880	55 100	9 %
2004	59	316	19 %	4 830	54 160	9 %
2005	42	265	16 %	3 900	40 930	10 %
2006	55	376	16 %	7 090	63 050	12 %
2007	53	438	12 %	4 790	60 790	8 %
2008	66	486	14 %	4 810	60 710	8 %
2009	66	432	15 %	5 885	63 600	9 %
2010*	48	281	17 %	4 975	52 359	10 %

* arvio - estimate